

368059

ОК 1 1959

Чигирь Б. Г.

629

# ПАМЯТКА

## водителю газогенераторной машины



368059



ОБЛНИТОЛЕС

Гор. Молотов 1948 год.

629.113.8

368059



**ВОДИТЕЛИ!**

Овладей машиной так, как владеют своим оружием наши доблестные бойцы Красной Армии.

**ПАМЯТКА**

**По технике безопасности и противопожарным мероприятиям водителю газогенераторной машины**

Перед работой получи инструктаж по технике безопасности и усвой безопасные методы работы. Соблюдая указанные ниже мероприятия, сэкономишь себя, других и машину.

Помни! Генераторный газ содержит около 20% окиси углерода (угарного газа), чрезвычайно ядовитого для человеческого организма. Выделяющийся в генераторе газ, помимо того может образовать при смешении с воздухом легко воспламеняющуюся смесь, взрывы которой в состоянии вызвать пожар и ожоги людей.

Кроме того, сильно нагретые наружные стенки отдельных частей газогенераторной установки и неосторожное обращение с бензином может причинить ожоги водителю, а также вызвать пожар на тракторе и автомашине.

Во избежание вышеуказанного, строго соблюдай следующие правила.

**I. ПРИ ПОДГОТОВКЕ МАШИНЫ К ПУСКУ**

**Не работай на неисправной машине.**

1. Перед началом работы тщательно осмотри машину и проверь состояние отдельных агрегатов газоустановки, а именно: плотность соединения трубопроводов шлангами, плотно ли прилегают крышки люков к кольцевым патрубкам, проверь все фланцевые соединения, а также целостность соединительных шлангов и все замеченные неисправности устрани.

2. Проверь, чтобы не было течи бензина из бачка и бензинопровода, а также во всех местах подачи масла, т. к. это предохранит от потерь горючего и случайного его воспламенения.

3. Следи за исправным состоянием изоляции всех проводов, т. к. электрическая искра может вызвать пожар.

4. Не допускай применение бензина для розжига газогенератора.

5. Воспрещается курить в момент заливки керосина и бензина в баки машины. Одновременно следи, чтобы бензин не попал в тонкий очиститель газогенератора.

6. Не подогревай двигатель перед запуском в холодное время непосредственно огнем (кострами), т. к. это очень опасно в пожарном отношении. Вместо этого залей в картер двигателя подогретое масло, а в радиатор двигателя горячую воду, повторяя эту операцию в случае необходимости 2—3 раза подряд.

7. При воспламенении бензина, керосина или масла не заливай пламя водой, т. к. вместе с водой растекается горючее, что может повести к распространению пожара. Гаси пламя жидкого горючего—песком, землей или накрывай его войлоком и брезентом, а также применяй огнетушитель.

## II. ПРИ ПУСКЕ ДВИГАТЕЛЯ И РОЗЖОГЕ ГАЗОГЕНЕРАТОРА

Водитель, обеспечь полную безопасность при пуске и розжиге машины.

1. Перед запуском двигателя убедись, что рычаг переключе-

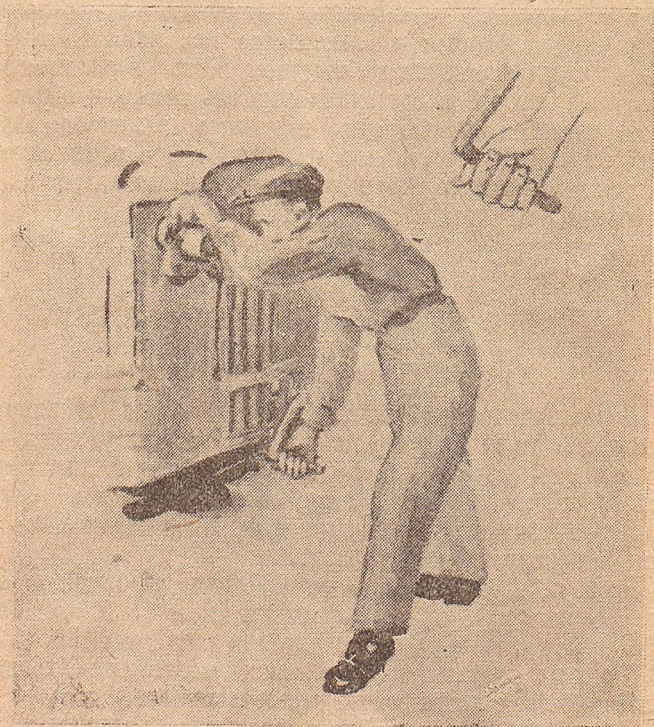


Рис. 1. Правильно бери в руку заводную рукоятку мотора.

ния скоростей находится в нейтральном положении, чтобы при заводе машина не могла двинуться и наехать на водителя.

2. При заводке двигателя рукоятку бери четырьмя пальцами, чтобы большой палец руки не обхватывал ее, а был прижат к ладони (рис. 1).

3. Берегись, в случае запуска двигателя трактора СТ-60, чтобы ломик не заедал в гнездах маховика, и не допускай, чтобы кто-нибудь находился поблизости, т. к. при вылете ломик может причинить ушибы тебе и другим.

4. Проверь перед пуском двигателя наличие и плотность прилегания воздушного клапана газогенератора, во избежание выбрасывания пламени и выхода угарного газа при остановке двигателя.

5. Следи, чтобы карбюратор не был облит бензином и при пуске своевременно вытирай его насухо; это предохранит от воспламенения бензина при случайных обратных вспышках в двигателе.

6. Розжиг газогенератора как факелом, так и самотягой можно

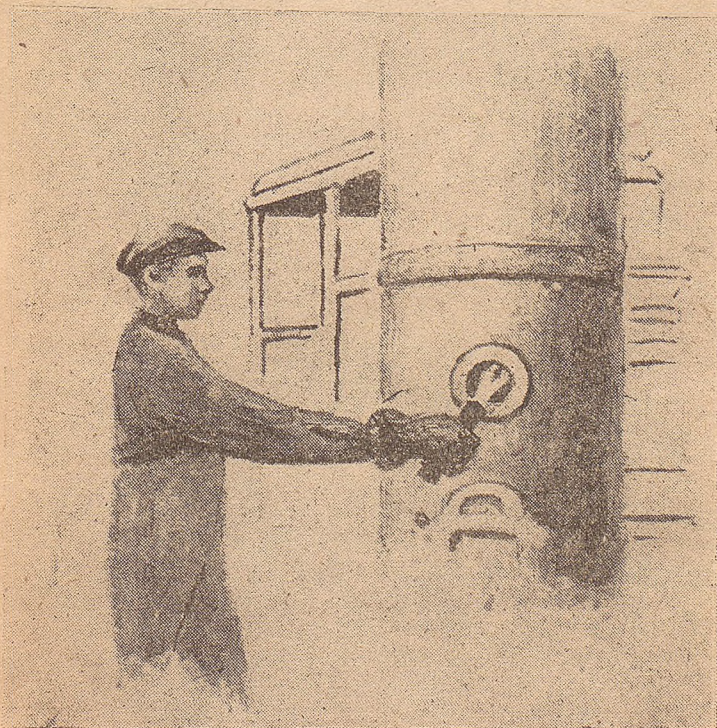


Рис. 2. Стой в стороне при розжиге газогенератора.

производить только на расстоянии не менее 40 м. от мест опасных в пожарном отношении и в гараже, имеющем хорошую вентиляцию.

7. Для розжига газогенератора в гараже надевай на выкидную трубу вентилятора специальный шланг, соединенный с системой вентиляции.

8. При розжиге газогенератора факелом не стой лицом к фуртке, т. к. при этом часто происходят взрывы паров бензина в камере топливника и пламя выбрасывается наружу (рис. 2).

9. При наблюдении во время розжига за горением в газогенераторе не заглядывай в отверстия воздушных клапанов на близком расстоянии, т. к. при неожиданной остановке двигателя может произойти выброс пламени (рис. 3).

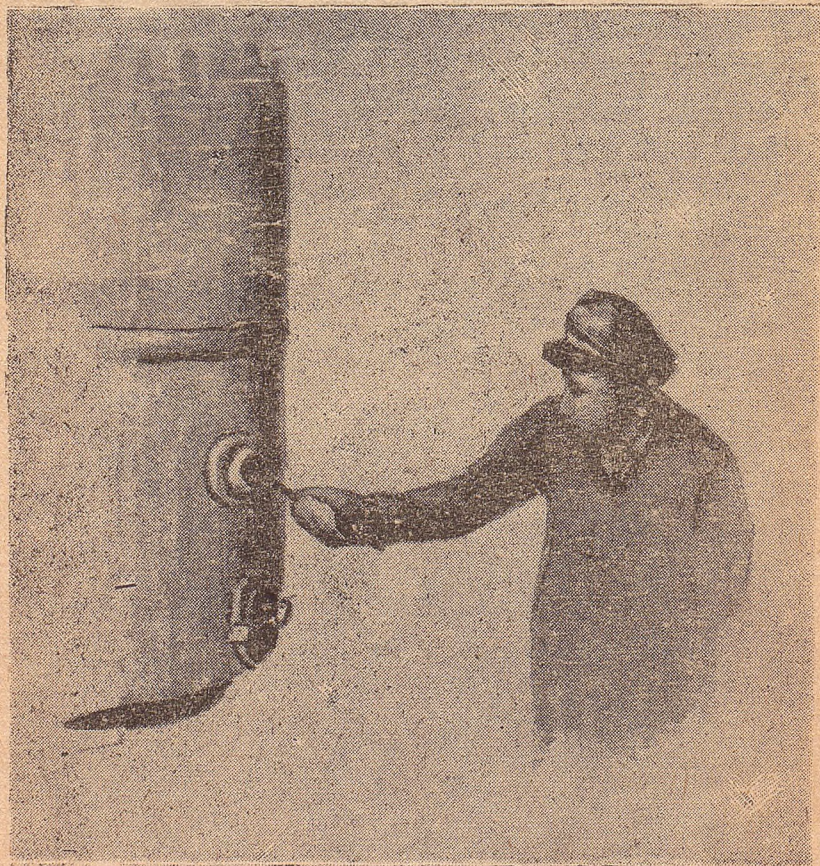


Рис. 3. При проверке протекания горения в газогенераторе соблюдай осторожность.

10. Пользуйся для розжига только имеющимся на машине факелом, т. к. его легко погасить, вставив в корпус, прикрепленный к кабине и плотно закрыв крышку.

11. Осторожно обращайся с огнем при розжиге газогенератора и тщательно гаси факел после розжига, для чего факел должен быть в исправном состоянии и свободно входить в корпус.

Крышка же факела должна легко надеваться на корпус и хорошо закрывать его.

12. Не разрешай заводку двигателя и розжиг газогенератора посторонним лицам.

### III. ПРИ РАБОТЕ НА ГАЗОГЕНЕРАТОРНОЙ МАШИНЕ

#### Работай безаварийно и бесперебойно

1. При трогании машины с места убедитесь, что на гусеницах нет посторонних предметов, обязательно давай сигнал и плавно отпускаяй педаль муфты сцепления.

2. Машину к прицепу подавай на самом малом газе и только задним ходом.

3. Водитель, после прицепа не разрешай никому производить работу под составом без предупреждения тебя об этом.

4. Запрещается трогать машину с места без сигнала сцепщика состава. В пути внимательно следи за указаниями сцепщика и на поворотах резко снижай скорость, а также не поворачивай слишком круто.

5. Не осажай назад состав, не прицепив его к машине.

6. Воспрещается сходить и садиться на трактор на ходу.

7. Нельзя допускать езду трактора без водителя.

8. Не разрешай никому ездить на крыльях машины и не перевозить людей на груженных составах.

9. Во время движения не занимайся ремонтом и регулировкой механизмов машины и также очисткой машины от грязи.

10. На спусках и подъемах соблюдай расстояние между двумя составами, установленное правилами эксплуатации данного типа дорог.

11. На спусках веди машину медленно и тормози ее, а также по возможности тормози и прицепы.

12. Не заправляй машину жидким топливом при работающем двигателе.

13. Не перевози жидкое топливо и другие легко воспламеняющиеся грузы на прицепах, незащищенных от попадания на них искр.

14. Не допускай на ходу трактора всходить на загрузочную площадку и производить засыпку топлива в бункер газогенератора.

15. Догрузку древесных чурок в газогенератор производи, как правило, при работающем двигателе, т. е. когда газ отсасывается из

бункера самим мотором, а также стой с наветренной стороны, дабы не дышать угарным газом (рис. 4).

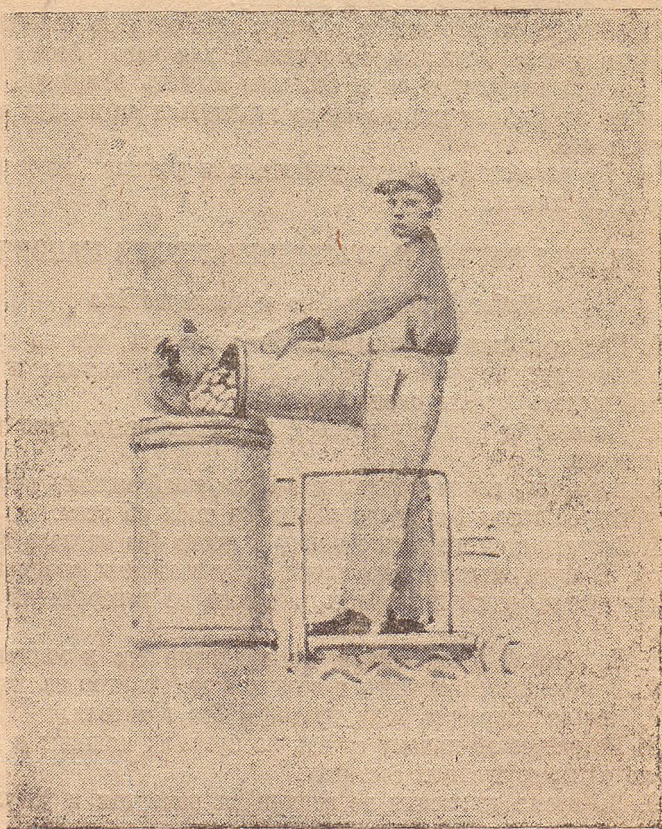


Рис. 4. Догружая чурку в бункер, старайся не дышать угарным газом.

16. Во время загрузки топлива или шуровки бункера надо отворачивать лицо в сторону от бункера и не наклоняться над открытым загрузочным люком (рис. 5). При этом на руки надевай рукавицы.

17. Не допускай во время работы полного выжига чурок в бункере, т. к. это увеличивает опасность выброса пламени при открытии загрузочного люка и ведет к простоям машины.

18. При горячем газогенераторе не касайся голыми руками корпуса газогенератора, компенсатора, циклонов, и др. сильно нагретых частей установки во избежание ожогов рук.



19. Работу трактора с ненормальным перегревом газогенератора, компенсатора, циклонов и др. частей установки не допускай, а останови двигатель и устрани причину (перегрева).

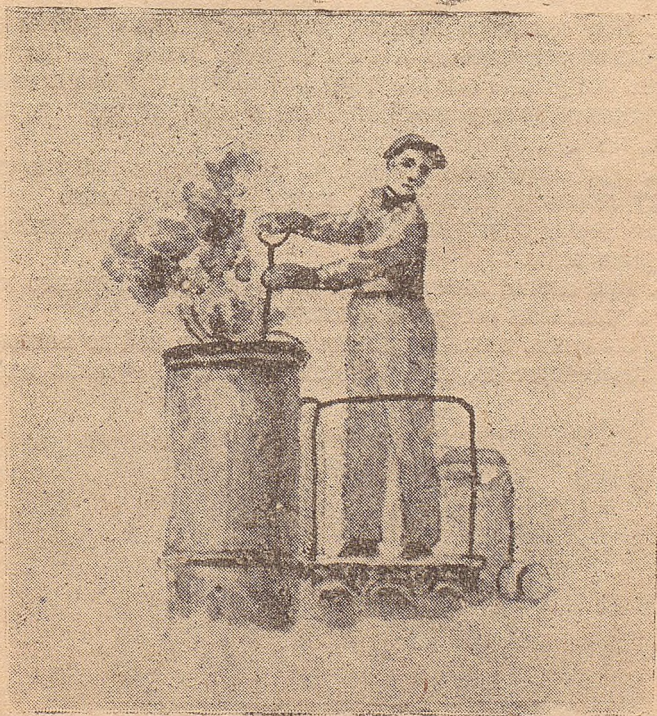


Рис. 5. При шуровке бункера отворачивай голову в сторону.

20. Воспрещается заезжать с машиной на территорию, где не допускается применение открытого огня, т. к. при случайном выбросе пламени из газогенератора может возникнуть пожар.

21. Запрещается работать ночью при неисправном электроосвещении машины.

22. При работе со шкивом ограды шкив и ремень щитами во избежание несчастных случаев, могущих произвести от прикосновения людей к ремню или при разрыве ремня.

23. При работе на одном месте со шкивом следи, чтобы вблизи от двигателя выхлопной трубы и газогенератора не было легко воспламеняющихся материалов, т. к. от близости соприкосновения этих материалов с горячими частями машины может возникнуть пожар.

#### IV. ПРИ ОСТАНОВКЕ И ПРОВЕДЕНИИ ТЕХНИЧЕСКОГО УХОДА ЗА МАШИНОЙ

Проводя техуход машине, не создавай опасности себе и окружающим

1. При остановке машины после окончания работы убедись, что крышки загрузочного и зольникового люков плотно закрыты, а также воздушный клапан плотно прилегает к своей крышке. При невыполнении этих условий топливо в газогенераторе не потухнет, т. к. в нем образуется естественная тяга.

2. При перегреве радиатора останови машину и открывая крышку наливной горловины, надев предварительно рукавицы, а также держи голову подальше от горловины во избежание ожогов парами воды.

3. При спуске горячей воды из радиатора и горячего масла из картера двигателя остерегайся ожогов.

4. Заглушив машину, установи надзор за ней до полного остывания газогенератора, т. к. несоблюдение этого правила может при-

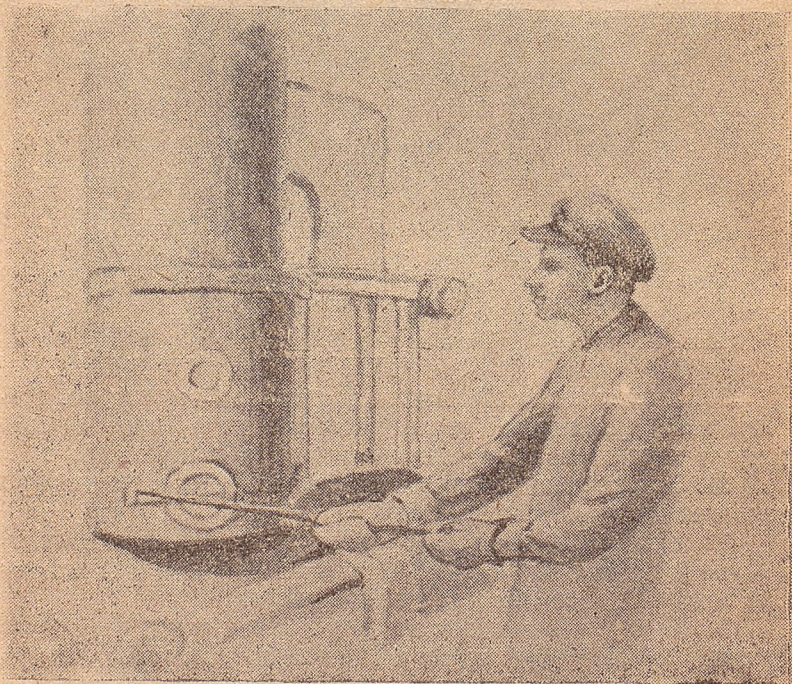


Рис. 6. Стой сбоку при открытии зольникового люка.

вести к возникновению пожара от случайно разгоревшегося топлива в газогенераторе.

5. Не производи на стоянке никаких работ под машиной при работающем двигателе, а также осмотр и ремонт автомобиля или трактора снизу, производи всегда в предохранительных очках.

6. При горячем газогенераторе открывай крышку зольникового люка, стоя сбоку, а не против отверстия зольника и пользуйся для этого, как правило, кочергой. (Рис. 6).

7. Помни, что предварительное открытие крышки загрузочного люка уменьшает опасность выброса пламени из зольника благодаря образующейся при этом естественной тяги. Поэтому **перед чисткой газогенератора сначала открывай загрузочный люк, а потом уже зольниковый люк.**

8. При очистке зольника и очистителей становись так, чтобы ветром не занесло пыль и сажу в глаза (рис. 7). При чем чистку золь-

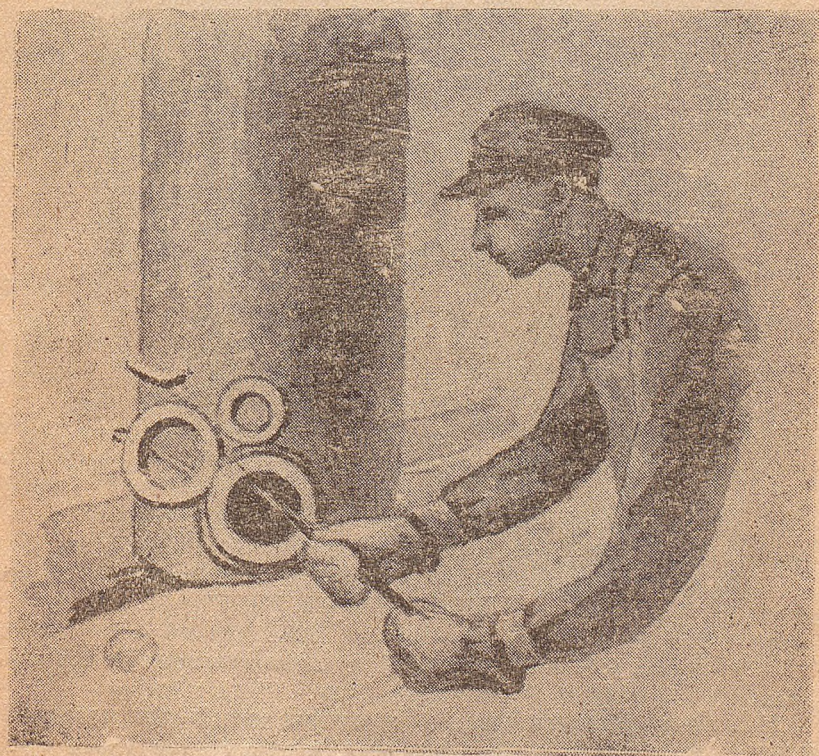


Рис. 7. При очистке зольника следи, чтобы пыль и сажа не попали в глаза.

ника производи, как правило, в начале рабочего дня, т. е. при оставшем газогенераторе.

9. Очистку горячего газогенератора производи в специально отведенном для этого месте, где была бы вода или песок для гашения золы и углей.

10. При очистке зольника горячего газогенератора подставляй под горловину люка металлическую посуду с водой (рис. 8) или заливай водой золу и мелкий уголь после их выгреба.

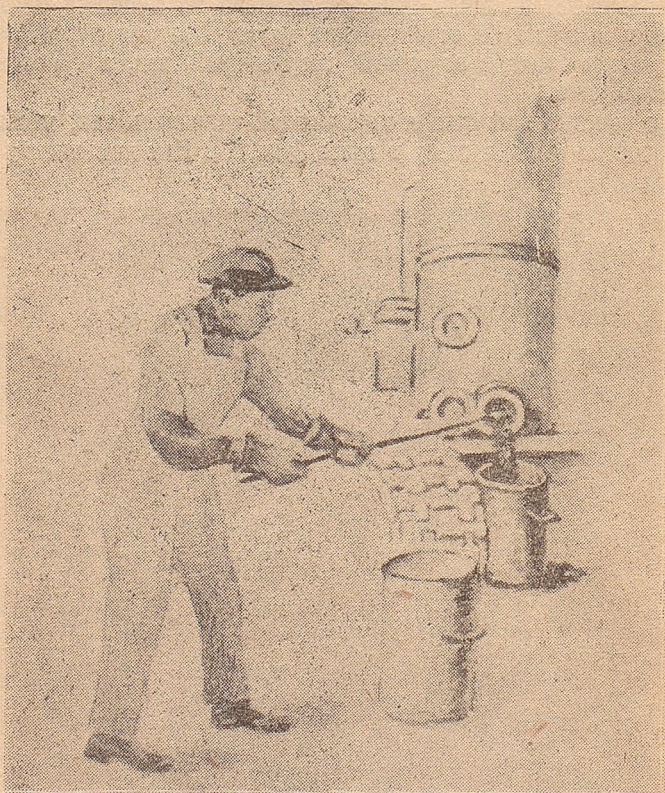


Рис. 8. При выгребе золы подставляй металлическую посуду с водой.

11. При внутреннем осмотре отдельных частей газоустановки нельзя подносить к ним открытого огня, в виде спички, свечи, факела и др., т. к. оставшийся в этих частях генератора газ может вспыхнуть.

12. Не допускай пользование огнем для обнаружения неплотных мест в газогенераторной установке.

13. Не производи промывки отдельных деталей газустановки керосином, т. к. оставшиеся в них пары керосина или бензина при дальнейшей работе этих деталей могут вызвать взрыв.

## **У. ПРИ ГАРАЖНОМ ХРАНЕНИИ И РЕМОНТЕ МАШИН В ГАРАЖЕ**

### **Водитель, производя ремонт, обеспечь в гараже чистоту и безопасность**

1. В гараже, предназначенном для стоянки газогенераторных машин, в случае отсутствия в нем приточно-вытяжной вентиляции, обязательно нужно устроить упрощенную вытяжную вентиляцию.

2. При отсутствии в гараже хорошей вентиляции и необходимости заезда в гараж на машине при работе двигателя на газе, после заезда в гараж или выезда из него прими меры к удалению газа, путем простейшего проветривания помещения.

3. После постановки машины в гараж — устрани все неплотности в газустановке, через которые газ может выходить в рабочее помещение, и дополнительно плотно закрой их мокрым асбеститом.

4. Поддерживай чистоту в гараже, проходы не загромождай какими бы то ни было предметами и не кури в гараже.

5. Горючие материалы, необходимые для ремонта машины, как-то: керосин, масло, обтирочные концы и пр. клади в гараже в закрытые металлические ящики и баки и содержи их в гараже в небольшом количестве, достаточном для работы только на 1—2 смены.

6. Во избежание взрыва газа сварочные работы на газустановке можно производить только после ее остывания и тщательно проветривания, обеспечивающего полное удаление генераторного газа.

7. Следи, чтобы в гараже имелись огнетушители, ящики с песком, лопаты, а также аптечка с набором медикаментов для оказания первой помощи.

8. При керосиновом освещении гаражей следи за тем, чтобы в поставленной машине части газогенераторной установки не находились под лампами.

9. Содержи машину и свое рабочее место в чистоте и порядке. Следи за чистотой своей одежды, не допускай загрязнения ее бензином и маслом. Помни, что по опрятности водителя судят о состоянии машины.

10. Не передавай управления машиной лицам, не имеющим прав водителя.

11. Для ночной заправки машины необходимо снабдить водителя безопасной лампой: электрической или с пламенем, огражденным металлической сеткой (лампа Дери).

12. При наливаннии бензина в баки машины пользуйся защитными противопожарными сетками, вставленными в горловины баков, бидонов и бочек.

13. Гаражи для газогенераторных машин должны быть оборудованы огнетушителями и ящиками с песком и лопатами.

Легко воспламеняющиеся материалы не должны находиться в гараже в непосредственной близости к газогенераторам.

14. Расстояние между газогенераторными тракторами, при постановке их в гараж, должно быть не менее 60—70 см.

15. При передаче машины сменному водителю предупреди его обо всех неисправностях и опасениях, касающихся машины и газогенератора.



Ответственный редактор Саковский А. И.

## Оглавление.

	Стр.
Памятка по технике безопасности и противопожарным мероприятиям водителю газогенераторной машины . . . . .	1
II. При подготовке машины к пуску . . . . .	1
1. При пуске двигателя и разжого газогенератора . . . . .	2
II. При работе на газогенераторной машине . . . . .	5
IV. При остановке и проведении технического ухода за машиной . . . . .	8
V. При гаражном хранении и ремонте машины в гараже . . . . .	11

---

87.

Цена 2 рубля.